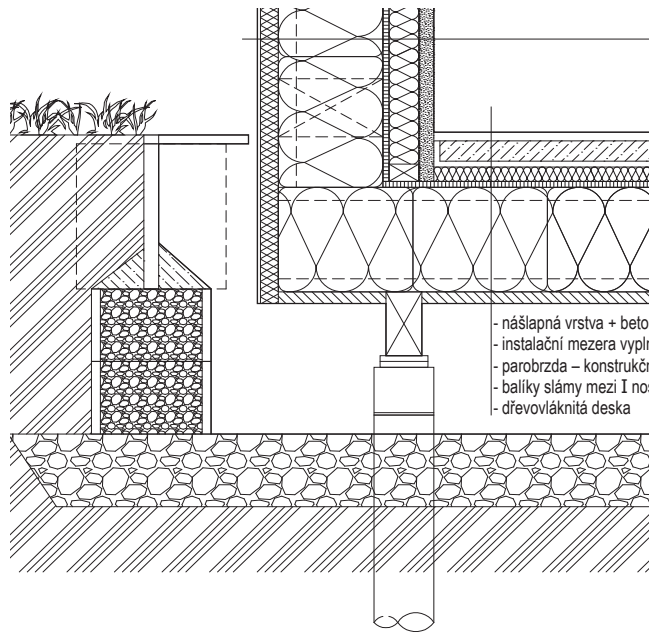


(VII.12) Založení stavby na železobetonové základové desce s odvětráním.

Zakládání v nezámrné hloubce

Trvale obývané budovy je třeba založit v nezámrné hloubce. Při respektování pohybů domu a se získáním dostatečných zkušeností to však pravděpodobně nebude v budoucnu u některých jednopodlažních staveb nutné. U všech následujících příkladů předpokládáme běžné vytápěné budovy.

Na betonové desce (VII.12) bychom měli pod balíky vytvořit odvětrávanou mezeru. Tímto způsobem zakládá například Werner Schmidt. Nemůžeme-li odvětrávanou mezeru vytvořit, je nutné zabránit dotyku slamených balíků i jiných, k vlhnutí a degradaci náchylných, přírodních materiálů se studenou betonovou konstrukcí.



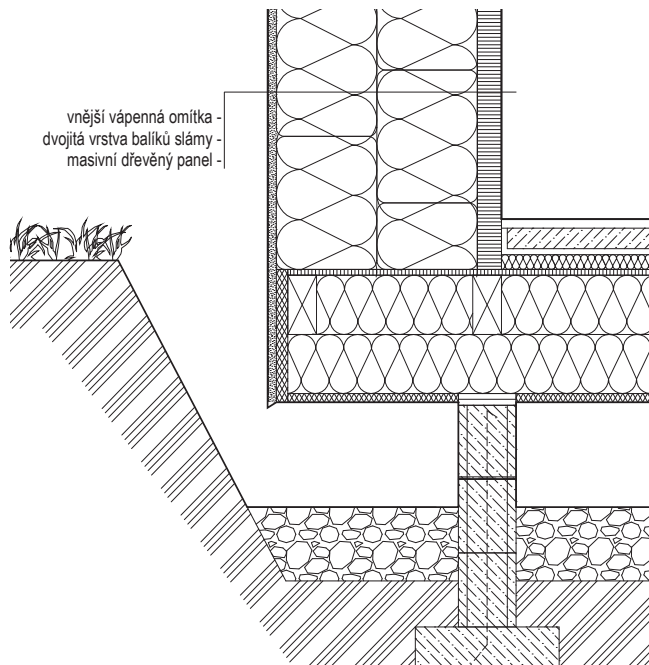
- vnější difúzně otevřený omítkový systém
- dřevovláknitá deska
- balíky slámy
- parobrzda – konstrukční OSB 3 nebo Tetra-K deska
- dřevěná konstrukce + tepelná izolace
- vnitřní hliněná omítka na dřevěném roštu

- nášlapná vrstva + betonová roznášecí deska
- instalační mezera vyplněná tepelnou izolací
- parobrzda – konstrukční OSB 3 nebo Tetra-K deska
- balíky slámy mezi I nosníky
- dřevovláknitá deska

(VII.13) Založení stavby nad terémem. Podlaha je vynesena I nosníky. Součástí skladeb je spolehlivá parobrzdná vrstva.

Bezpečný návrh způsobu založení je nad terémem (VII.13). Není potřeba používat hydroizolace a zároveň se tak řeší případné radonové riziko. Tento detail s balíky vloženými mezi I nosníky a s vnitřní parobrzdnou vrstvou je vhodný pro pasivní domy. Je však potřeba řešit návaznost stavby na okolní terén – například poroštětem, terasou, nebo otevřeným průhledem do základů (VII.14).

U zakládání s provětrávanou mezerou, tzv. crawl-space, je nutné podle konfigurace terénu řešit dostatečné provětrání. Dobrým opatřením v rovinách je vložit pod štěrk vrstvu nepropouštějící zemní vlhkost do mezery.



vnější vápenná omítka - dvojitá vrstva balíků slámy - masivní dřevěný panel -

(VII.14) Založení stavby nad terémem. Na trámkovou podlahu je navázána svislá konstrukce z masivních dřevěných desek.

(VII.15) Bodové základy ze ztraceného bednění – BD dílce vyplněné betonem. Pilíčky lze nahradit bodovými vrtanými pilotkami.

